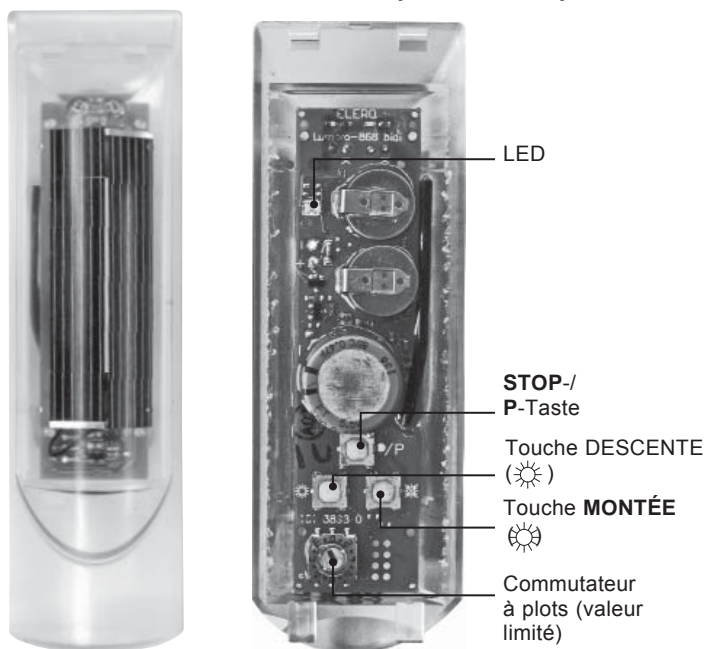




## Instructions d'utilisation (traduction)



### Généralités

Le Lumero-868 est un capteur solaire sans fil pour votre système de protection solaire (volet roulant, store banne, store vénitien).

Des cellules solaires intégrées permettent un fonctionnement autonome de l'appareil. Les signaux entre le Lumero-868 et le système d'occultation installé (récepteur) sont transmis sous forme de signaux radio.

Des cellules solaires intégrées permettent un fonctionnement autonome de l'appareil. La transmission de signaux entre le Lumero-868 et le récepteur s'effectue par radiocommunication (fréquence 868 MHz).

### Important!

Le Lumero-868 ne fonctionne que s'il est relié aux récepteurs radio du système radio elero proLine-868.

L'utilisation manuelle de l'installation se fait par le biais de la télécommande radio manuelle ou murale. Cette dernière n'est pas comprise dans la livraison.

### Recommandation:

Pour désactiver la fonction soleil, veuillez utiliser une télécommande manuelle LumeroTel ou VarioTel Plus.

### Consignes de sécurité



Attention !

#### Consignes de sécurité importantes ! Veuillez respecter les instructions suivantes.

- Utilisez exclusivement des pièces d'origine elero.
- Maintenez à distance toutes les personnes se trouvant dans le rayon d'action de l'installation.
- Gardez les enfants éloignés des commandes.
- Respectez les dispositions en vigueur au niveau national.
- Si l'installation est commandée par un ou plusieurs appareils, le rayon d'action de l'installation doit toujours rester visible lors du fonctionnement.
- L'appareil contient des petites pièces pouvant être avalées.

### Utilisation conforme à la destination

Le Lumero-868 ne peut être utilisé que pour commander des installations de volets roulants, stores bannes et stores vénitiens.

Le raccordement d'appareils d'autres marques ne peut être effectué qu'après avoir consulté le revendeur.

- Veuillez noter que les installations radio ne peuvent pas être utilisées dans des environnements à facteur accru de dérangement. (par exemple hôpitaux, aéroports, etc.).
- La radiocommande ne peut être utilisée qu'avec des appareils et installations pour lequel(le)s un dysfonctionnement au niveau de la télécommande manuelle ou du récepteur ne représente aucun danger pour les personnes, animaux ou objets, ou si un tel risque est couvert par d'autres dispositifs de sécurité.
- L'exploitant n'est en aucun cas à l'abri de dérangements provoqués par d'autres installations de signalisation ou terminaux radio (en ce compris par exemple des installations radio) qui seraient dûment exploitées sur la même plage de fréquences.
- Ne raccordez le récepteur radio qu'avec des appareils et installations autorisé(e)s par le fabricant.

### Fonctionnement de l'appareil

L'intensité lumineuse est mesurée à intervalles réguliers et comparée avec les valeurs de consigne.

Luminosité supérieure à la valeur réglée (délai de temporisation d'environ 5 minutes)

Après temps de temporisation (env. 5 à 7 minutes) : store banne sort, volet roulant, store vénitien descend (DEL clignote)

Luminosité inférieure à la valeur réglée (délai de temporisation d'environ 15 minutes)

Après temps de temporisation : store banne rentre ou reste en état rentré ; volet roulant, store vénitien monte ou rest en état rentré

A l'aide d'un émetteur à main programmé, vous pouvez activer ou désactiver la fonction lumière du Lumero-868.

### Caractéristiques techniques

Alimentation	Solaire
Plage de températures	-25 °C bis +60 °C
Angle de détection	190 °
Classe de protection	IP 54
Fréquence radio	868,3 MHz
Veille	env. 1 heure

# Mise en service

## Ouverture du Lumero-868

Le Lumero-868 est livré déchargé.

Déplacer avec précaution la partie supérieure du boîtier (couvercle) en direction longitudinale parallèlement à la partie inférieure du boîtier ; ce faisant, soulager légèrement les languettes de support en saillie le cas échéant.

## Mise en service du Lumero-868 (une seule fois)

Le Lumero-868 est livré déchargé.

- Mettre sous une lampe ou au soleil pendant au moins 30 minutes ou
- Actionnement de la touche interne DESCENTE pendant au moins 2 minutes par-dessus la butée tangible. Ce faisant, l'énergie accumulée dans la cellule de montage incorporée est transférée dans l'accumulateur d'énergie.

### Remarque :

En actionnant de manière normale brièvement la touche DESCENTE, la commande de marche correspondante sera effectuée.

Le chargement en fonctionnement normal est effectué par la cellule solaire intégrée.

## Programmation du Lumero-868

Conditions :

Les positions finales du store banne sont réglées, un émetteur est programmé et le Ventero-868 est chargé (LED clignote lorsque la touche est pressée).

1. Ajustez le store à la position centrale.
2. Actionnez simultanément pendant au moins 3 secondes les touches **MONTÉE**, **DESCENTE** et **P** de l'émetteur à main programmé. Si le store MONTE et DESCEND maintenant, continuez par point 4. Si le store ne MONTE ni DESCEND, continuez par point 3.
3. Validez pendant au moins 3 secondes la touche **P** au Lumero-868 jusqu'à ce que la DEL clignote rapidement en orange. Maintenant, le store MONTE et DESCEND pendant 2 minutes. La DEL clignote rapidement en orange à chaque actionnement de la touche aussi longtemps que le système est en mode de programmation.
4. Validez la touche **MONTÉE** au Lumero-868 immédiatement après le début d'une montée (rentrée). L'entraînement s'arrête.
5. Validez la touche **DESCENTE** au Lumero-868 immédiatement après le début d'une descente (sortie). L'entraînement s'arrête.

Maintenant, le Lumero-868 est programmé.

## Modes de fonctionnement disponibles

Le Lumero-868 peut être exploité en différents modes de fonctionnement :

1. Mode store banne (fonctionnement avec un store banne)
2. Mode protection visuelle (protection contre les regards indiscrets)
3. Mode volet roulant (fonctionnement avec un volet roulant)

Séparément:

Mode de test pour la vérification de la fonction lumière. Au moyen de la DEL clignotante, vous pouvez voir dans quel mode se trouve le Lumero-868.

À la livraison, le mode réglé par défaut est le mode store banne. Dans les versions OEM, un autre mode également être utilisée.

## Mode store banne (DEL clignote 1 fois)

Le store banne rentre automatiquement lorsque la valeur d'ensoleillement mesurée passe de 1 à 0 (tard le soir) ou lorsque la valeur de lumière mesurée passe de 0 à 1 (tôt le matin).

## Mode protection visuelle (protection contre les regards indiscrets) (DEL clignote 2 fois)

Pour aussi maintenir le tablier fermé le soir, fermez le tablier manuellement au moyen de votre télécommande manuelle ou d'une horloge.

Les passages des valeurs de mesure du capteur de luminosité de 1 vers 0 (tard le soir) ou de 0 vers 1 (tôt le matin) ne sont pas pris en considération.

Le tablier reste fermé toute la nuit.

Le lendemain, les commandes de déplacement comme la position d'orientation (store vénitien) ou la position d'aération (volet roulant) sont exécutées automatiquement.

## Mode volet roulant (DEL clignote 3 fois)

Si le volet roulant est déplacé manuellement, par une horloge ou une fonction de crépuscule vers la position finale inférieure, la fonction d'ensoleillement (déplacement en fonction des valeurs d'ensoleillement réglées) se coupe. Les passages des valeurs de mesure du capteur de luminosité de 1 vers 0 (tard le soir) ou de 0 vers 1 (tôt le matin) ne sont pas pris en considération.

## Mode de test pour la vérification de la fonction lumière

Conditions :

Le store est rentré.

En mode de test, les temps temporisations pour le déclenchement d'un mouvement de déplacement sont réduits.

De cette manière, vous pouvez tester le mouvement de déplacement de votre installation lorsque la valeur seuil de luminosité est dépassée ou lorsqu'elle n'est pas atteinte.



**Risque de blessure dû à la sortie et la rentrée du store banne ou à la descente du store vénitien**

Le mode de test est actif pendant 5 minutes. CE temps ne peut pas être réduit.

**Warnung!**

Éloignez-vous de la zone de déplacement de l'installation.

1. Actionnez pendant au moins 3 secondes la touche **MONTÉE** jusqu'à ce que la DEL clignote. Le mode d'essai reste actif pendant 5 minutes, cependant, la DEL s'éteint.
2. Éclairez le capteur de luminosité à l'aide d'une torche (pas de lampe DEL).  
La valeur seuil de luminosité ajustée est dépassée  
→ Store sort ou descend immédiatement  
La valeur seuil de luminosité ajustée n'est pas atteinte  
→ Store rentre ou monte après 15 secondes.

Vous pouvez répéter le processus aussi souvent que nécessaire pendant un temps de 5 minutes.

## Ajuster les valeurs seuil

Dans son intérieur, le Lumero-868 dispose d'un contacteur de palier pour le réglage de la réponse de la sensibilité de luminosité. Les niveaux de sensibilité (de 0 à 15) peuvent être réglés à l'aide d'un petit tournevis.

Ajuster les valeurs seuil de Lumero-868	
Niveau 0	Ajustage pour "changer le mode" Fonction de luminosité est désactivée
Niveau 1	Ajustage sensibilité minimale Sortir le store banne / Descendre le store s'il y a peu de lumière
Niveaux 2 bis 9 und A bis E	13 niveaux intermédiaires
Niveau 7	Réglage d'usine (sensibilité moyenne)
Niveau F	Ajustage sensibilité maximale Sortir le store banne / descendre le store en cas de soleil intense Abfahren des Behangs

## Effacement d'un Lumero-868 programmé

Condition :  
Le contacteur de palier interne ne doit pas être ajusté à 0.

Appuyez simultanément sur les touches   
La LED s'éteint. Attendez que la LED se rallume après environ 3 secondes.  
Le Lumero-868 est effacé.

## Changer le mode

Un commutateur à plots se trouve à l'intérieur du Lumero-868.

- Réglez le commutateur à plots sur 0 à l'aide d'un petit tournevis.
- Appuyez sur les touches MONTÉE et DESCENTE pendant au moins 3 secondes. La LED rouge qui clignote permet de vérifier dans quel mode le Lumero-868 se trouve. Le mode opérationnel est indiqué par le signal clignotant.  
La LED clignote 1x → Mode store banne  
La LED clignote 2x → Mode protection visuelle  
La LED clignote 3x → Mode volet roulant

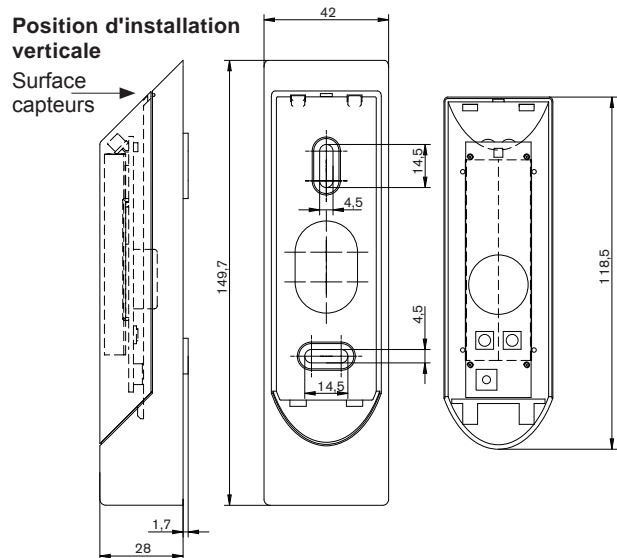
Le mode réglé est indiqué à chaque transmission radio par le clignotement de la LED verte (la LED clignote 1x par minute).  
Déplacez à nouveau le commutateur à plots depuis la position 0 sur une des valeurs que vous avez choisies.

## Montage

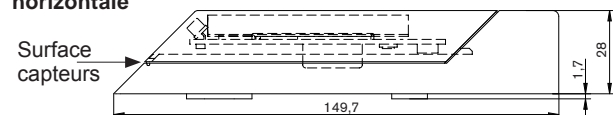
Avant le montage à l'emplacement souhaité, vérifiez si la liaison radio entre le Lumero-868 et le récepteur est impeccable.

### Remarque :

Le Lumero-868 ne peut pas être monté sous des corniches.



### Position d'installation horizontale



## Maintenance

Le Lumero-868 est exempt de maintenance, mais il faut cependant nettoyer de temps à autre l'habillage.

## Dépannage

Dérangement	Cause	Suppression
<ul style="list-style-type: none"> <li>Le store banne ne sort pas en cas de d'enseuillement</li> </ul>	<ul style="list-style-type: none"> <li>Seuil réglé incorrect</li> <li>Le mode manuel est activé</li> <li>Mauvaise liaison radio</li> <li>Le capteur de lumière est encrassé</li> <li>Valeur limite ENSOLEILLEMENT (niveau 0)</li> </ul>	<ul style="list-style-type: none"> <li>Réglez une valeur correct</li> <li>Commutez en mode automatique</li> <li>Modifiez la position du Lumero-868</li> <li>Nettoyez le capteur de lumière</li> <li>Réglez le niveau correct</li> </ul>

## DÉCLARATION CE DE CONFORMITÉ

Par la présente, nous déclarons que le (les) produit(s) mentionné(s) ci-dessous correspond(ent) aux directives de la Communauté Européenne.

Dénomination

du/des produit/s : **ProLine 2**

- Lumo-868 sous toutes ses variantes
- Lumero-868 / -915 sous toutes ses variantes
- Aero-868 / -915, Aero-868 / -915 Plus, Aero-868 / -915 AC sous toutes ses variantes
- Sensero-868 / -915 AC, Sensero-868 / -915 AC Plus toutes ses variantes

Description : Capteurs radio bidirectionnels et unidirectionnels de luminosité, crépuscule, vent et pluie. Utilisation en combinaison avec des automatismes pour l'ouverture et la fermeture de volets roulants et autres systèmes de protection solaire ou d'autres actionneurs.

La conformité du(des) produit(s) mentionné(s) avec les exigences essentielles de sécurité est prise en compte par les directives et normes suivantes :

- Directive CEM 2004/108/CE  
EN 61000-6-2:2005, EN 61000-6-3:2001  
EN 60730-1:2000, EN 60730-2-7:1991
- Directive Basse Tension 2006/95/CE  
EN 60335-1:2002
- Directive R&TTE 1999/5/CE  
ETSI EN 301 489-3 V1.4.1  
ETSI EN 300 220-2 V2.1.2
- Directive RoHS 2002/95/CE

Beuren, le 05.07.2012



Ralph Trost  
-Délégué CE-, -Responsable documentation-